

guiã

alunos e encarregados de educação

etap escola profissional
ano letivo 2020-2021

curso de formação: 2020-2023

perfil do aluno

etap escola profissional

perfil do aluno:
curioso
reflexivo cidadania
comprometido resiliente
comunicativo colaborativo
autónomo
criativo





Viagem numa escola diferente !!!

Nesta viagem vais fazer várias escalas, percorrer várias etapas, conhecer novas pessoas, fazer mais amigos, construir uma nova família. Encontrarás dificuldades, mas vais ultrapassar os obstáculos com sucesso, porque estamos aqui para ti.

Esta é uma escola que olha para ti em profundidade, para a pessoa que és e para os teus centros de interesse. Este é a escola que te vai proporcionar uma transformação nos próximos anos, valorizando-te enquanto pessoa, cidadão e profissional.

Porque se aprende todos os dias e, essencialmente, a partir do mundo que nos rodeia, este percurso vai também proporcionar-te:
o conhecimento de novos locais, no país e no estrangeiro; a vivência de novas experiências; a participação e a organização de muitas visitas de estudo.



Viagem para a terra de amanhã !!!

www.etap.pt

o que são os cursos profissionais ?

- **A conclusão de um curso profissional permite a obtenção de uma dupla certificação (escolar e profissional). Para além da conclusão do ensino secundário, confere uma qualificação profissional de nível 4, reconhecida na União Europeia.**
- **O percurso formativo, tem em média, a duração de três anos letivos e a sua conclusão permite o ingresso no mercado de trabalho e/ou prosseguimento de estudos.**
- **No segundo e no terceiro ano todos os alunos realizam um período de Formação em Contexto de Trabalho (FCT), estágio, em instituições/empresas no país ou no estrangeiro*.**

* A FCT no estrangeiro depende da aprovação das candidaturas apresentadas de 2 em 2 e anos à Agência Nacional Erasmus +

Viagem numa escola diferente !!!

Qual o calendário escolar?

aulas

PERÍODOS	INÍCIO	FIM
1º	17 setembro	18 dezembro
2º	4 janeiro	24 março
3º	6 abril	data a definir pelo DC

férias

PAUSAS LETIVAS	INÍCIO	FIM
Natal	21 dezembro	31 de dezembro
Carnaval	15 fevereiro	17 fevereiro
Páscoa	24 março	5 abril

Quais as Disciplinas? Como se organizam?

As disciplinas organizam-se em três componentes de formação:

Sociocultural - comum a todos os cursos profissionais

- Português
- Inglês
- Educação Física
- Área de Integração
- Aprender e Empreender com Autonomia¹

Científica - 2 a 3 disciplinas específicas da área profissional do curso

Técnica - organizada em UFCD², UF³ ou Módulos específicos da área profissional do curso

1- Esta disciplina faz parte da oferta da nossa escola e substitui TIC - Tecnologias de Informação e Comunicação.

2- UFCD - Unidade de Formação de Curta Duração

3- UF - Unidade de Formação

Viagem numa escola diferente !!!

Como funciona a avaliação modular nos cursos profissionais?

- Cada disciplina está dividida por módulos (ou no caso da componente de formação técnica, poderá ser por UFCD e/ou UF), o que significa que para a conclusão da disciplina com sucesso, é necessária a aprovação em todos os módulos.
- Cada módulo tem uma classificação e a média das classificações dos módulos é que dá a nota final à disciplina.

Viagem numa escola diferente !!!

ATITUDES E
VALORES
30%



CONHECIMENTOS,
CAPACIDADES E
COMPETÊNCIAS
70%



AVALIAÇÃO FINAL
DO
MÓDULO/UF/
UFCD

Viagem numa escola diferente !!!

Quais os critérios gerais de avaliação?

- Criatividade, Curiosidade, Resiliência
- Reflexividade e Autonomia
- Comprometimento e Cidadania
- Comunicação e Colaboração

O desenvolvimento destas competências transversais são fundamentais para o sucesso, enquanto pessoa, cidadão e futuro profissional!

Os professores/formadores dão a conhecer os descritores de cada uma destas competências, de modo a que o aluno saiba como poderá melhorar.

E os critérios específicos de avaliação?

Os critérios específicos de avaliação encontram-se no instrumento Roteiros de Aprendizagem e Avaliação e estão associados a cada um dos Módulos/UFCD/UF. A ponderação destes critérios sobre a avaliação de cada Módulo/UFCD/UF é de 70%.

Viagem numa escola diferente !!!

O que acontece se não conseguirmos obter nota positiva num módulo/uf/ufed?

- Sendo a avaliação modular, caso o aluno não obtenha nota positiva durante a execução do módulo, poderá requerer junto dos professores/formadores uma nova avaliação.
- As condições de realização da nova avaliação são da competência do respetivo professor/formador.

Viagem numa escola diferente !!!

Assiduidade é muito importante...

...eu não vou falhar!!
...esta viagem
eu não vou
perder...



Qual o regime da assiduidade ?

- É muito importante para o sucesso escolar e profissional do aluno que este não ultrapasse os limites de faltas permitidos.
- A presença do aluno na escola é essencial para o sucesso do trabalho em grupo e dos projetos em curso.
- O limite de faltas é de 10% da carga horária total do módulo/UFCD/UF, independentemente se são justificadas ou injustificadas.
- O limite de faltas é de 5% da carga horária total da FCT, independentemente se são justificadas ou injustificadas.

EXEMPLO:

- Se o módulo/UFCD/UF é de 50 horas só poderá ausentar-se 5 horas.
- Se o módulo/UFCD/UF é de 25 horas só poderá ausentar-se 2 horas.

Viagem numa escola diferente !!!

Como justificar as faltas ?

- As faltas serão justificadas ao Orientador Educativo em impresso próprio da escola e, sempre que possível, acompanhadas de documentos comprovativos válidos.

No artigo 30º do Regulamento Interno da Escola estão identificadas as situações em que a escola considera ser possível justificar as faltas.

- A plataforma **dbGEP-R** permite ao encarregado de educação o conhecimento da situação do seu educando relativamente à sua assiduidade e também às suas notas.

E se ultrapassar os limites de faltas ?

- Para efeitos de recuperação das aprendizagens nas situações de faltas, os alunos devem no período definido pelos professores/formadores realizar os Planos de Recuperação (PR).
- Caso não seja possível a realização na escola dos PR, os alunos podem cumprir os PR em casa desde que haja um efetivo acompanhamento do docente responsável, dando conhecimento da situação ao respetivo orientador educativo de turma.

Viagem numa escola diferente !!!

Qual o material pedagógico que necessita ?

A escola não recorre a manuais escolares das editoras. Os professores/formadores preparam para cada módulo o conjunto de materiais a entregar ao aluno, os quais devem ser arquivados.

- Capa - para arquivo de materiais fornecidos pelos professores/formadores
- e-Portefólio digital - onde serão compiladas as evidências das aprendizagens
- Equipamento desportivo para as aulas de Educação Física
- Material requerido pelo professor/formador
- Farda ou outro vestuário de utilização em oficina (a escola oferece a todos os alunos uma farda/vestuário da oficina)*

*A ausência de material pedagógico implica a não realização das situações de aprendizagem e prejudica o desenvolvimento de competências essenciais.

A equipa pedagógica considera a ausência de material pedagógico uma necessidade de melhoria efetiva ao nível da responsabilidade e terá repercussões diretas na avaliação.

Viagem numa escola diferente !!!

O que a escola recomenda ?

O Computador portátil é, nos dias de hoje, um equipamento permanente de utilização nas situações de aprendizagem, pelo que aconselhamos, a todos os que tenham essa possibilidade, a sua aquisição.

Caso não tenha possibilidade de o adquirir, a escola irá procurar ajudar para que o seu educando não fique para trás.

A bolsa de material de estudo, atribuída a alunos com escalão A ou B, anualmente, pode ser utilizada como ajuda à aquisição do computador portátil.

Se necessitar, a escola pode estudar outras formas de apoio para a aquisição faseada deste equipamento.

Viagem numa escola diferente !!!

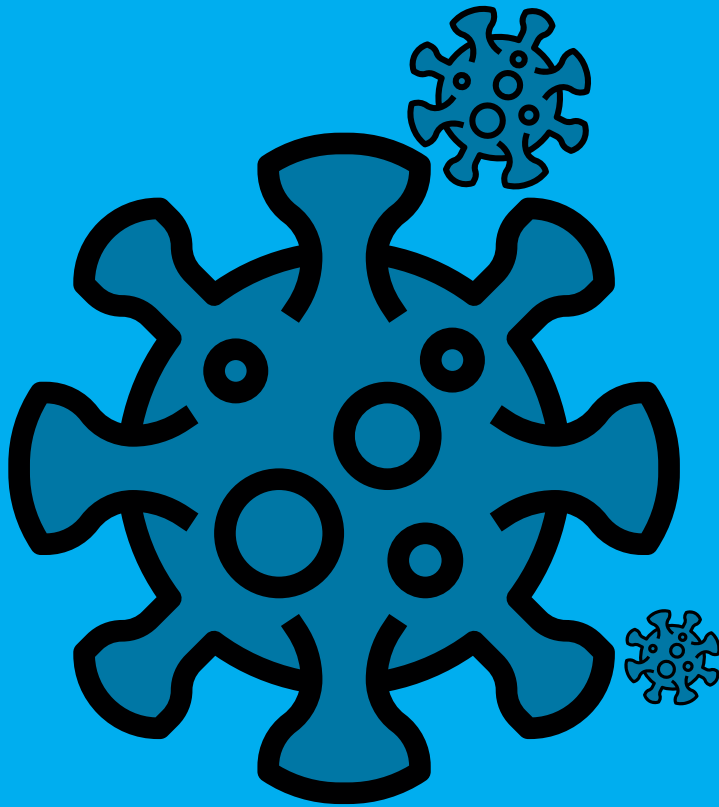
Plataforma TEAMS



VANTAGENS:

- Trabalho de equipa (em várias equipas)
- Facilidade de partilha, acesso e gestão de conteúdos dentro das equipas (textos, ficheiros, emails, notas, etc.)
- Conversação e videoconferência imediata
- Agendamentos e realização de reuniões online
- Integração de outras aplicações (Ex: Planner, Power BI, GitHub)
- Acesso multiplataforma (smartphone, tablet, PC)
- Colaboração para objectivos comuns
- Produtividade

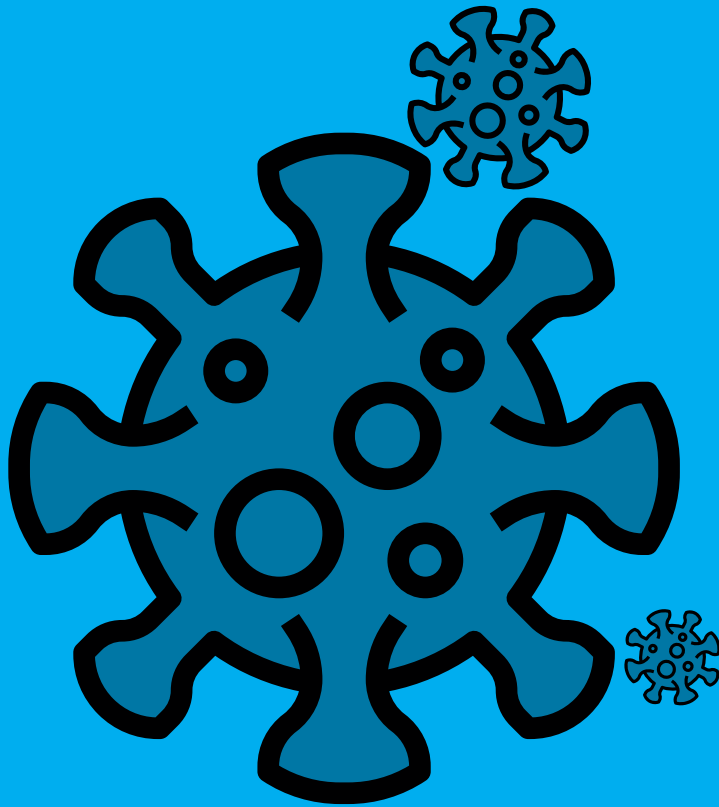
Regras COVID-19



REGRAS BÁSICAS E OBRIGATÓRIAS:

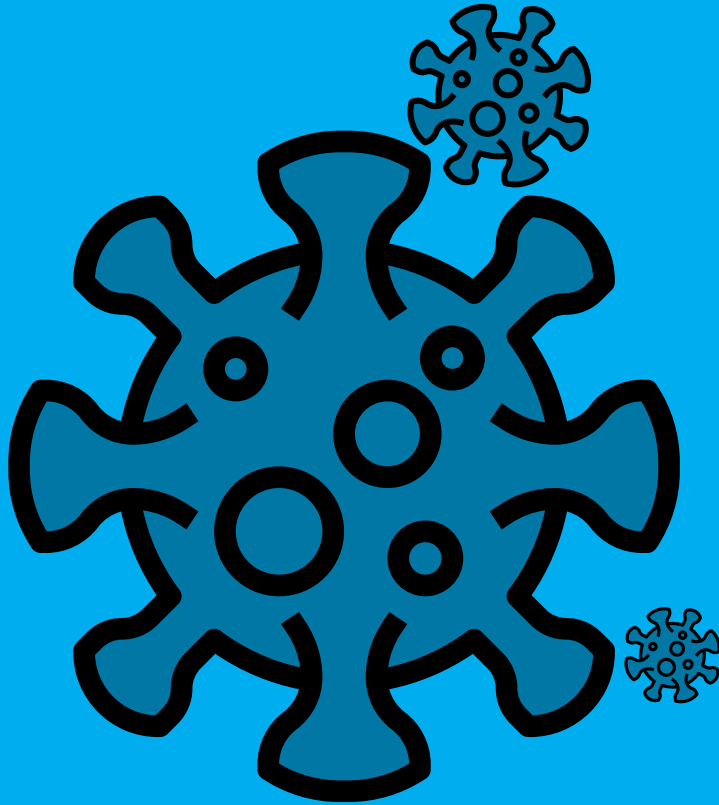
- **Uso obrigatório de máscara de modo a cobrir a boca e o nariz, em todos os espaços da ETAP (oferta de 3 máscaras reutilizáveis aos alunos, por período).**
- **Desinfecção obrigatória das mãos à entrada e saída da escola e da sala de aula.**
- **Cada aluno, em colaboração com o professor, deverá higienizar o seu espaço de trabalho na primeira aula do dia, bem como sempre que ocorra uma mudança de sala de aula.**

Regras COVID-19



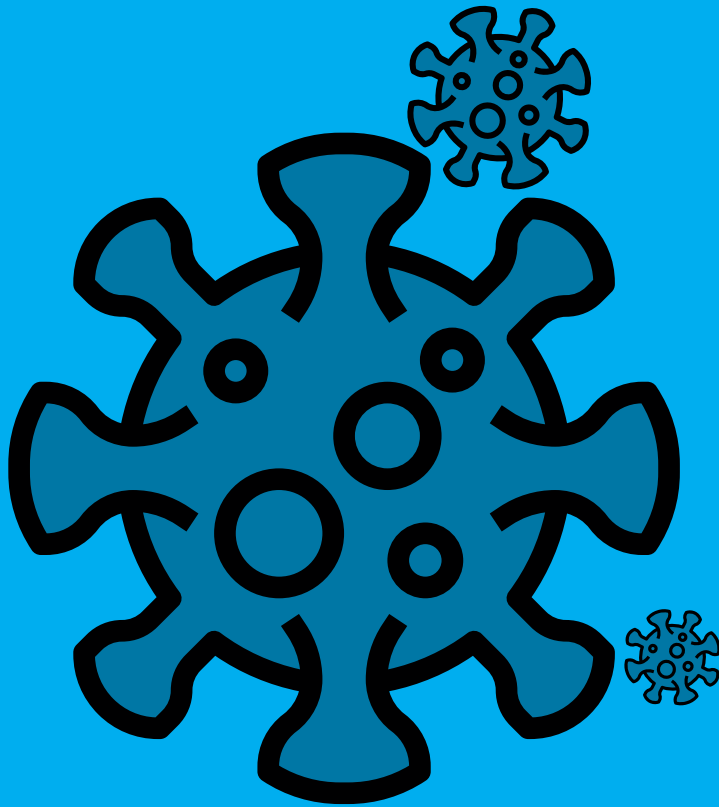
- Os espaços escolares estão equipados com um purificador de ar, procedendo-se à sua higienização por ozono no final do dia, sempre que possível.
- A sala de aula permanecerá aberta e arejada, sempre que possível.
- Afetação de um espaço de formação (sala de aulas/laboratórios e espaços oficiais) a cada turma, sempre que possível.

Regras COVID-19



- **A circulação de alunos da sala de aula será limitada aos momentos autorizados pelo professor.**
- **Não é permitido partilhar material escolar ou outros equipamentos.**
- **Os alunos devem usar o WC em tempo letivo, cabendo ao professor a função de gerir autorizações de saída.**

Regras COVID-19



- **Haverá desfasamento nos intervalos da manhã e da tarde entre as turmas, por forma a garantir o máximo de distanciamento pessoal possível.**
- **No caso de existir algum elemento da comunidade escolar sentir algum sintoma como febre, tosse ou dificuldades respiratórias não deve deslocar-se para a escola.**

Como ocorre o desenvolvimento curricular?



...check-in...feito !!!
...eu tenho
um diário
de viagem...

Como ocorre o desenvolvimento curricular?

Viagem para a terra do amanhã

Cada aluno fará o “check-in” no primeiro dia de aulas e embarcará numa viagem que durará 3 anos. Esta viagem terá várias escalas, etapas e percursos.

O aluno vai conhecer:

Pessoas - colegas, professores, funcionários, personagens da história, da literatura e do cinema, antigos alunos, orientadores de workshops, etc..;

Sítios: da história e da literatura, do cinema, das visitas de estudo, das viagens de finalistas, do Erasmus, ...;

Ideias: dos colegas, professores/formadores e funcionários, da história, da literatura, da arte, do cinema, exposições, feiras, mostras, etc...)

- O aluno terá um **diário de viagem** com todas as etapas, visitas, percursos, personagens, etc.. que o aluno fará, o que culminará no seu **e-portfolio** no final do curso.
- Cada curso terá um **mapa do curso** com as disciplinas, módulos/UF/UFCD onde o aluno irá marcar as etapas que vai concluindo.

Viagem numa escola diferente !!!

Aprendizagem baseada em projetos e visitas de estudo

Uma das metodologias pedagógicas utilizadas na ETAP Escola Profissional é a aprendizagem baseada em projetos e a participação/organização de visitas de estudo.

Os projetos são interdisciplinares, quando os objetivos de aprendizagem provêm de diferentes disciplinas ou podem ser propostos pelo professor/formador de uma só disciplina.

As visitas podem ser propostas, organizadas e planificados por vários docentes da turma ou pelos próprios alunos.

oficinas de Aprendizagem

Determinados projetos serão desenvolvidos em mais do que uma disciplina. Nestes casos, os objetivos de aprendizagem são desenvolvidos, em sala, numa lógica de trabalho autónomo, ou seja, individualmente, a pares ou em pequenos grupos, de acordo como perfil do aluno.

O objetivo é facilitar e consolidar a aprendizagem num espaço onde os alunos podem contar com o apoio do professor/formador e com colaboração dos restantes colegas do grupo, e facilitar o desenvolvimento da autonomia na planificação, gestão e a avaliação do seu trabalho e da sua aprendizagem.

Viagem numa escola diferente !!!

Quem são os responsáveis pelo curso?

O **Orientador Educativo (OE)** assume o papel de tutor e vai ajudar o seu educando a construir o seu projeto de vida, ainda com mais intencionalidade. O OE terá um horário de atendimento semanal aos Encarregados de Educação.

O **Diretor de Curso (DC)**, em conjunto com o OE, vai ajudar o seu educando a construir o seu projeto de carreira, vai ajudá-lo a crescer enquanto futuro profissional da área que escolheu.

Em conjunto, vão ajudar o aluno a conhecer-se melhor, a si e aos outros e aos contextos em que se insere, permitindo-lhe pensar, estar e agir com mais sentido.

Serviço de psicologia e orientação | SPO

Psicóloga Dra. Liliana Fernandes

Viagem numa escola diferente !!!

os representantes dos pais/encarregados de educação

- Para que haja uma comunicação efetiva e uma participação mais presente e ativa na vida escolar do seu educando a escola solicita que cada turma tenha dois representantes dos Pais/Encarregados de Educação.
- Em conjunto, todos os representantes, serão também convocados para a constituição da Associação de Pais da ETAP Escola Profissional.
- Não roubaremos o seu pouco tempo disponível, mas será uma forma de criar pontes entre a direção e o corpo docente para a construção do sucesso escolar e profissional de todos os alunos da escola.

Viagem numa escola diferente !!!

A que apoios tenho direito ?

Mediante a apresentação de documentos comprovativos solicitados pela escola e as condições definidas no Regulamento Interno, os alunos terão direito aos seguintes apoios:

Alimentação

É elegível o subsídio de refeição de montante igual ao atribuído aos funcionários e agentes da Administração Pública, nos dias em que o período de formação seja igual ou superior a três horas. Será sempre descontado o valor proporcional às faltas dadas pelo aluno.

subsídio de alimentação: 4,77 euros

- Os alunos podem trazer comida de casa, se entenderem ser a melhor opção.

Viagem numa escola diferente !!!

A que apoios tenho direito ?

Bolsa de Material de Estudo

As bolsas para material de estudo são atribuídas a jovens que frequentem ações de qualificação inicial de dupla certificação, em função do grau de carência económica do formando, aferido pelo escalão de rendimento fixado para efeitos de atribuição de abono de família. O valor anual elegível da bolsa para material de estudo é o correspondente ao valor atribuído pelas respetivas medidas e escalões previstos no âmbito da ação social escolar da responsabilidade do Ministério da Educação.

Bolsa de Profissionalização (FCT)

Os formandos que frequentem ofertas formativas que não se desenvolvam em regime de alternância adquirem o direito à atribuição das bolsas de profissionalização em função do período efetivo de frequência de formação em contexto de trabalho e em montante proporcional à sua duração.

Viagem numa escola diferente !!!

A que apoios tenho direito ?

Encargos com Alojamento

Quando a insuficiente procura de algumas formações, a inexistência de ofertas formativas específicas em determinada região, ou a prioridade a conceder a alguns sectores, regiões, grupos sócio -profissionais ou pessoas em risco de exclusão, justificarem a atribuição de outros apoios aos formandos, pode a autoridade de gestão, caso a caso, autorizar a concessão de um subsídio de alojamento, até ao limite máximo mensal de 30 % do IAS, quando a localidade onde decorra a formação distar 50 km ou mais da localidade da residência do formando ou quando não existir transporte coletivo compatível com o horário da formação.

Solicita-se a abertura de conta e entrega de documentos em falta o mais rápido possível.

O primeiro titular da conta tem de ser obrigatoriamente o aluno.

Viagem numa escola diferente !!!

A que apoios tenho direito ?

Encargos com Transporte

O transporte para a escola será feito, sempre que possível, utilizando a rede de transportes públicos ou a rede de transportes escolares. Noutras situações a escola pode proporcionar o transporte de alunos nas suas carrinhas, de acordo com o estudo feito em cada ano dos trajetos possíveis.

São elegíveis as despesas de transporte por motivo de frequência das ações de formação, em montante equivalente ao custo das viagens realizadas em transporte coletivo.

NOTA IMPORTANTE:

PARA EFEITOS DE ATRIBUIÇÃO DO SUBSÍDIO DE TRANSPORTE COM BASE NO CUSTO SUPORTADO PELO FORMANDO, OBRIGA À ENTREGA MENSAL DO(S) RECIBO(S) COMPROVATIVO(S) DA RESPECTIVA AQUISIÇÃO FISCALMENTE VALIDOS.

Solicita-se a abertura de conta e entrega de documentos em falta o mais rápido possível. O primeiro titular da conta tem de ser obrigatoriamente o aluno.

Viagem numa escola diferente !!!



A Direção da Escola, a Direção Pedagógica, o pessoal docente e não docente desejam a todos os alunos e encarregados de educação uma excelente viagem nesta escola, repleta de muitas realizações pessoais e profissionais ao longo dos próximos anos!